



Fichas didácticas para el profesorado de educación primaria

EXPOSICIÓN
del 5 de febrero al 3 de mayo



#expoRodin



www.fundacioncanal.com

Mateo Inurria 2. 28036 Madrid

MUSÉE RODIN



FUNDACIÓN CANAL
Canal de Isabel II



Detalle de mujer desnuda tumbada sobre el costado, brazos y piernas doblados © Musée Rodin (foto Jean de Calan)



Fichas didácticas para el profesorado de Educación Primaria

1. Datos de la exposición
2. Enlaces con el currículo de Educación Primaria
3. Objetivos de las propuestas didácticas
4. Propuesta de actividades de preparación.
Antes de la visita a la exposición
5. Desarrollo de la visita a la exposición
6. Propuesta de actividades para profundizar.
Después de la visita a la exposición
7. Evaluación. "Rodin, dibujos y recortes".



1. Datos de la exposición

La Fundación Canal presenta *Rodin, dibujos y recortes*, una oportunidad para conocer el proceso creativo de Rodin. La exposición presenta una selección de los principales recortes que forman parte de la colección permanente del Museo Rodin, y que se muestran junto a dibujos y esculturas afines que ayudan a comprender mejor la genialidad y los innovadores modos de expresión del considerado padre de la escultura moderna.

Exposición: *RODIN. DIBUJOS Y RECORTES*
FUNDACIÓN CANAL
Mateo Inurria, 2
Del 5 de febrero al 3 de mayo de 2020
Entrada libre
Laborables y festivos de 11:00 a 20:00h
Miércoles cerrado a partir de las 15:00h

La visita a la exposición es de acceso gratuito. Los grupos escolares que quieran visitar la exposición dirigidos por sus respectivos profesores, tienen que formalizar una reserva previa en el 91 545 15 07 (no incluye monitor para la visita guiada).

www.fundacioncanal.es
Información y reservas 91 323 28 72
(de L a V de 9:00 a 16:30 h.).

ACTIVIDADES PARA GRUPOS ESCOLARES:

VISITA TALLER para grupos de Educación Primaria.

Fechas convenidas con la Fundación a las 10:00 h.
Duración 120 min.
COSTE: 3€/participante (profesores sin coste).

VISITA DINAMIZADA para grupos de Educación Secundaria y Bachillerato

Fechas convenidas con la Fundación a las 12:00 h.
Duración 90 min.
COSTE: 3€/participante (profesores sin coste).



2. Enlaces con el currículo

Proponemos enlazar los contenidos de la exposición con las distintas competencias del currículo de Educación Primaria, trabajándolos desde las asignaturas de:

Ciencias Sociales

El tiempo histórico y su medida
Competencias sociales cívicas

Educación Artística

Lenguaje visual. Lectura y análisis de imágenes
Uso de expresión plástica para plasmar ideas

Lengua Castellana y Literatura

Comunicación oral
Comunicación escrita
Respeto al turno de palabra, sentimientos y experiencias ajenos

Ciencias de la Naturaleza

El ser humano y la salud
Materia y energía

Educación Física

El ser humano y la salud

Involucre a los profesores de su centro para obtener el máximo partido a la visita. Una vez realizada puede retomar el trabajo en clase y ahondar en las enseñanzas de la exposición en cada una de las asignaturas.



3. Objetivos de las propuestas didácticas

Este documento constituye un recurso didáctico destinado a profesores de Educación Primaria para facilitar la preparación de la visita a la exposición *RODIN, DIBUJOS Y RECORTES*. Por supuesto, también puede utilizarse para trabajar en clase a partir de las imágenes de la exposición.

El programa plantea un recorrido por la muestra con sugerencias de observación y reflexión que ayuden al profesor a desarrollar los objetivos planteados de forma atractiva.

Se pretende facilitar así el diálogo abierto con los alumnos y promover una actitud positiva y de aprendizaje significativo.

El documento se completa con actividades para desarrollar en el aula antes y después de la visita.

Cada una de las propuestas está pensada para que la actividad resulte atractiva y persigue el cumplimiento de los siguientes objetivos:

- Descubrir la exposición: RODIN, DIBUJOS Y RECORTES.
- Aprender a explorar nuestro mundo a través de la imagen.
- Entender y utilizar el arte como un recurso didáctico y como herramienta de comunicación que nos permite expresar, contar, crear, etc.
- Desarrollar en los alumnos el hábito de visitar exposiciones a partir de experiencias positivas.



4. Propuesta de actividades de preparación.

Antes de la visita a la exposición

Con el fin de aprovechar al máximo la visita recomendamos prepararla en clase en dos o tres sesiones previas a partir de las distintas asignaturas.

Las actividades propuestas requerirán la adecuada adaptación por parte del profesorado en función del nivel y características de su grupo. El profesor deberá trabajar con sus alumnos sobre algunos de los temas que va a tratar en la visita, lo que le permitirá incentivar su curiosidad y motivar su implicación para el disfrute de la misma.

Actividad 1. ¿Quién es AUGUSTE RODIN?

Enlace curricular:

Educación Artística
Ciencias Sociales

El profesor invitará a los alumnos a investigar individualmente sobre la obra de Auguste Rodin. Les pedirá que consulten en internet, hagan un resumen de su vida y seleccionen las cinco obras que más le gusten a cada uno.

Los resultados se expondrán en clase, donde realizarán entre todos un resumen biográfico aportando todos los datos recogidos y la selección de obras.

AUGUSTE RODIN (1840- 1917)

1840. Nace en París.

1850. Asiste a la *Petit École*, escuela de dibujo y artes decorativas.

1857-1860. Participa en la selección de las *École des Beaux-Arts* pero no es admitido. Complementa la falta de formación académica trabajando para artistas y decoradores.

1864. Conoce a Rose Beuret, que será su amante toda su vida y la madre de su único hijo.

1865. Lleva a cabo la considerada su primera obra relevante: *El hombre de la nariz rota*).

1870-1871. Es movilizado por la Guardia Nacional debido a la guerra franco-prusiana; su miopía le exime del ejército.

1875-1876. Hace un viaje por Italia para contemplar las obras clásicas, especialmente la obra de Miguel Ángel.

1877. Regresa a París y presenta en el salón de París la escultura *La Edad de Bronce*. Es acusado de haber utilizado el molde natural en vez



de haber creado los moldes a partir del modelado. Es gracias a esta polémica que su nombre empieza a ser conocido en los ambientes artísticos.

1880. El Estado francés compra *La Edad de Bronce* y le encarga la realización de la puerta para el museo de Bellas Artes. Este no llega a construirse. (*Puerta del Infierno*).

1881. Traza los primeros bocetos para la *Puerta del Infierno*. Modela *Adán y Eva*. Comienza a elaborar *Mujer en cuclillas*.

1882. Concluye *El pensador* y *La meditación*.

1883. Conoce a Camille Claudel que se convierte en su discípula. Comienza entre ellos una relación tempestuosa que durará unos diez años.

1884. Exposición en la *Galería George Petit*.

1885. Recibe el encargo de realizar un monumento conmemorativo a los burgueses de Calais.

1886. Presenta *El beso*.

1887. Ilustra una edición de *Las flores del mal* de Baudelaire.

1889. Exposición conjunta Claude Monet y Auguste Rodin en la *Galería George Petit*. Rodin recibe el encargo de realizar un monumento a Victor Hugo para el *Pantheon* de París.

1890. Decide el diseño definitivo de la *Puerta del Infierno*. Se rechaza la primera maqueta del monumento a Victor Hugo.

1891. La *Société de Gens de Lettres* le encarga el monumento a Balzac.

1894. Visita a Monet en Giverny donde conoce a Paul Cézanne.

1895. Se inaugura el monumento a los burgueses de Calais. Compra la *Villa des Brillants* en Meudon donde empieza a reunir su colección privada de arte y antigüedades.

1897. Se expone su monumento a Victor Hugo.

1898. Rechazan su escultura en yeso del monumento a Balzac. Expone en la primera exposición de la *Sezession* de Viena.

1900. Exposición universal de París. Rodin inaugura el pabellón Rodin en la *Plaza de l'Alma* en la que presenta sus obras escultóricas (Balzac, Puerta del Infierno, Burgueses de Calais) y sus dibujos eróticos.

1905. Viaja por España con su amigo Ignacio Zuloaga.

1906 Pinta la serie de acuarelas de bailarinas camboyanas.

1907. Primera exposición dedicada íntegramente a sus dibujos en la *Galería Bernheim-Jeune* de París.

1908. Rodin se instala en el *Hôtel Biron*, futura sede del *Musée Rodin*.

1912. Se inaugura una sala dedicada a su obra en el *Metropolitan Museum of Art* de Nueva York.

1914. Primera Guerra Mundial. Se instala en Londres con Rose. Traslada al *Victoria and Albert Museum* gran parte de sus esculturas.

1916. Enfermo con una hemiplejía y una apoplejía. Dona al Estado francés sus colecciones.

1917. Se casa con Rose, que fallece dos semanas más tarde. Rodin fallece en Meudon en noviembre, mientras la *Galería Haussmann* le dedica una exposición retrospectiva.

Actividad 2. Escultura

Enlace curricular:

Educación Artística
Ciencias Sociales

El profesor repartirá entre los alumnos organizados en pequeños grupos una serie de imágenes de esculturas muy conocidas de distintas épocas. Entre todos tratarán de crear una línea cronológica colocándolas desde las más antiguas a las más modernas. Cada grupo tendrá que justificar su organización.

Para finalizar se colocarán correctamente y se dirigirá la mirada hacia algunas de las características de cada momento histórico artístico a modo de evolución.

Se puede terminar la actividad preguntando a los alumnos si creen que la obra de Rodin es clásica o moderna y porqué, o qué creen que tiene de clásico y qué tiene de moderno. Reflexionamos juntos sobre porqué se le considera el padre de la escultura moderna.

Se hace aquí una sugerencia de algunas obras pero pueden seleccionarse estas u otras o incluso añadirse o quitarse piezas:

- *Venus de Willendorf* (Entre 28000 y 25000 a.C).
- *Discóbolo* de Mirón (450 a.C).
- Pórtico de la catedral de Chartres (siglo XIII d.C)..
- *Puertas del Paraíso* de Ghiberti (1452 d-C).
- *El éxtasis de Santa Teresa* de Bernini (1657-1652).
- *Psique reanimada por el beso del amor* de Antonio Canova (1793).
- *Monumento a Balzac* de Rodin (1892-1897)

Auguste Rodin está considerado el **padre de la escultura moderna** porque sus obras rompieron con el canon académico que imperaba en el siglo XIX en Francia.

- Cambió la forma de representar a los personajes públicos en sus monumentos, otorgando importancia a las emociones, humanizándoles.



- Dejó atrás el afán de producir formas perfectas alejándose de la realidad para fijar su atención en la verdad.
- Le otorgó el poder de interpretación de las obras al espectador recuperando el “non finito” de Miguel Ángel.

Rodin confrontó de manera crítica su entorno, cuestionando la tradición y logrando evolucionar el concepto de escultura.

Actividad 3. Vocabulario

Enlace curricular:

Educación Artística

Pedir a los alumnos que realicen un pequeño diccionario sobre vocabulario escultórico y que lo completen con dibujos o fotografías a modo de ejemplo.

Repartir el vocabulario entre los alumnos para que en pequeños grupos trabajen sobre uno de los términos.

- Relieve
- Bulto redondo
- Canon
- Busto
- Torso
- Cuerpo entero
- Ensamblaje
- Modelado en arcilla
- Fundido en bronce
- Talla en mármol
- Yeso
- Terracota
- Molde

Actividad 4. Danza contemporánea

Enlace curricular:

Educación Artística

Mostrar a los alumnos videos de danza contemporánea con Loïe Fuller e Isadora Duncan como protagonistas:

<https://www.youtube.com/watch?v=BZcbntA4bVY>

<https://www.youtube.com/watch?v=BtAaeC-BFVc>



5. Desarrollo de la visita a la exposición

Intente que la visita a la exposición se desarrolle de una forma activa y participativa. Prevea unos espacios de tiempo razonables para que sus alumnos miren detenidamente las obras, opinen y pregunten. La idea es que la observación dirigida les lleve a descubrimientos y conclusiones.

Para el buen funcionamiento de la visita resulta imprescindible que los alumnos sepan que deben guardar orden en la sala de exposiciones, eviten gritar o hablar todos a la vez y recuerden que está prohibido tocar las obras expuestas y hacer fotografías con flash.

Gracias por su colaboración.

QUÉ VAMOS A VER:

PARADA 1. INTRODUCCIÓN. AUGUSTE RODIN

Desnudo de espaldas

Dibujo recortado

PARADA 2. FIGURAS RECORTADAS

Dos mujeres abrazadas

Dibujo recortado

PARADA 3. RECORTAR EL YESO

Dos torsos alargados

Escultura de yeso

PARADA 4. BAILARINAS RECORTADAS

Trípode

Dibujo

Movimiento de danza C

Escultura de terracota

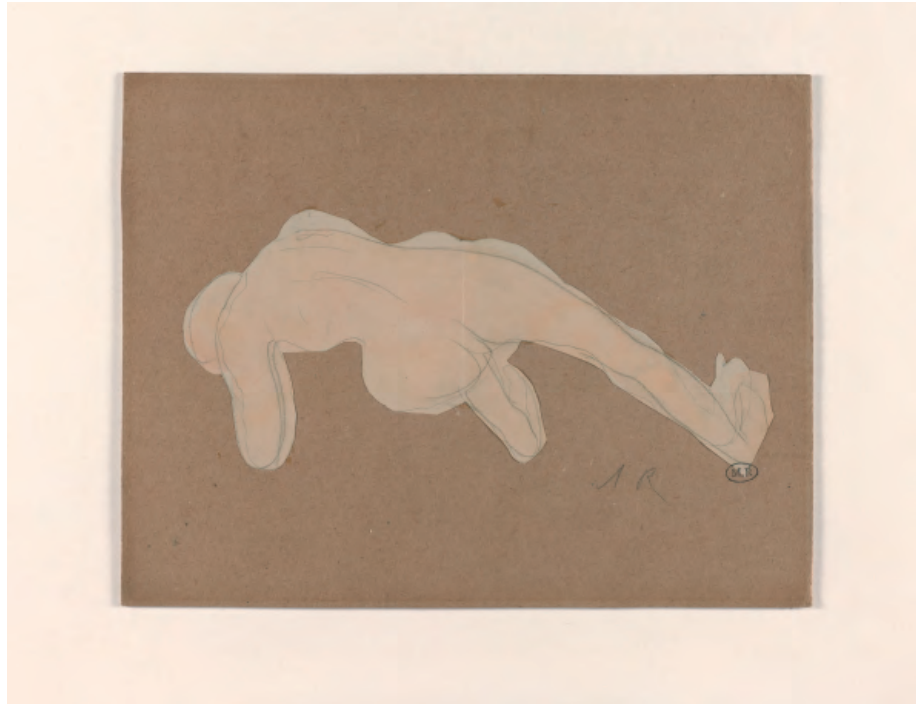
PARADA 5. FIGURAS VOLANTES, FIGURAS FLOTANTES

Figura volante, modelo pequeño

Escultura de terracota



PARADA 1. RODIN, DIBUJOS Y RECORTES



Desnudo de espaldas

Dibujo recortado © musée Rodin (photo Jean de Calan)

Desnudo de espaldas es el único recorte expuesto en vida de Rodin. Se trata de una figura pegada sobre un cartón que ha oscurecido con el tiempo. El dibujo, realizado con modelo en vivo, muestra que la figura se cambió de sentido para el ensamblaje con respecto al dibujo, tal y como lo demuestra la firma A.R. de Rodin.

Contenidos que se abordan:

Auguste Rodin
Proceso creativo. Dibujar, recortar, esculpir
El desnudo

Observamos y reflexionamos:

Empezamos recordando lo trabajado en el aula y haciendo alusión a la biografía del artista y sus obras más conocidas. A continuación partimos de lo que los alumnos ven en la imagen para reflexionar y descubrir qué está pasando.

- Describe lo que ves en esta obra.
- ¿Es una escultura? ¿Cómo lo ha hecho?

Hablamos sobre lo que vemos y aprovechamos para introducir el tema de los recortes como parte del proceso creativo y de experimentación del artista.

Desde los primeros años, Rodin realiza en paralelo dibujos y esculturas. En muchas ocasiones recurre al recorte de dibujos y bocetos que pega en álbumes interviniéndolos con acuarela y otras técnicas creando obras insólitas.

Nos fijamos y comparamos la pieza seleccionada con el dibujo sobre el mismo tema que se encuentra situado justo al lado.

- ¿Cuál creen que pudo hacer primero?
- ¿Tienen la misma postura?
- ¿Por qué creen que realiza dibujos similares en varias ocasiones?

La práctica de los recortes pertenecía a la intimidad del artista. Rodin sólo expuso en vida la pieza seleccionada para esta guía. No fueron obras creadas para mostrar sino para experimentar con distintas posiciones y situaciones.

Hablamos también del desnudo como género artístico. Reflexionamos sobre cómo los artistas utilizan el desnudo para estudiar la constitución y la conformación del cuerpo humano. En la Academia de Bellas Artes el desnudo era considerado la expresión de la belleza ideal. La práctica docente se basaba en el dibujo del natural y era habitual tener clases con largas sesiones de posado por parte de modelos profesionales.

PARADA 2. FIGURAS RECORTADAS



Dos mujeres abrazadas

Dibujo recortado © musée Rodin (photo Jean de Calan)

En esta sección se aúnan las principales tipologías de los recortes de Rodin. Una de las más relevantes fue el retrato por parejas.

Contenidos que se abordan:

Experimentación
El taller de Rodin. Dibujo al natural

Observamos y reflexionamos:

Partimos de lo que los alumnos ven en la imagen para reflexionar y descubrir qué está pasando.

- ¿Qué pasa aquí?
- ¿Crees que estas mujeres posaron para Rodin? ¿Durante cuánto tiempo?
- ¿Crees que la obra era así desde el principio? ¿Las ha dibujado directamente en el mismo papel?
- ¿Por qué recorta? ¿Qué le permite el recorte?

Nos fijamos en cómo las figuras son independientes y posteriormente recortadas y pegadas creando una pareja. Observamos también como sobresalen ligeramente del papel del fondo.

Estas obras se conciben en ocasiones de forma conjunta y otras veces de forma individual y posteriormente le sirven al artista para crear composiciones.

Lo mismo va a hacer con las obras tridimensionales de yeso o terracota que crea en pequeño formato y con las que juega para experimentar con la composición, el espacio y el movimiento. Son muchas las esculturas de Rodin con dos personajes, en las que los cuerpos presentan abrazos, partes del cuerpo entrelazadas, momentos de tensión por posturas imposibles, etc.

Rodin utiliza el dibujo al natural de los modelos pero su interés se desmarca de las posturas y poses tradicionales de los modelos de las academias de Bellas Artes. Amigos y conocidos del artista que le visitaban en su estudio señalaban como sus modelos, tanto hombres como mujeres, se movían desnudos por el taller con plena libertad. Rodin los observaba y trataba de captar sus cuerpos en movimiento.



PARADA 3. RECORTAR EL YESO



Dos torsos alargados

Escultura de yeso © musée Rodin (photo Herve Lewandowski)

Contenidos que se abordan:

Materiales para escultura
Emociones. Expresar con el cuerpo
Fragmentos y ensamblaje

Observamos y reflexionamos:

En esta sección podemos ver distintas obras en yeso del artista. Les dejaremos ver primero las distintas obras para luego reflexionar sobre ellas en conjunto.



- ¿Qué pasa aquí? ¿Qué representa esta figura?
- ¿Qué material ha utilizado?
- ¿Qué es lo que más llama la atención de estas figuras?
- ¿Están terminadas?

Descubrimos las diferentes obras que tenemos delante y les dejamos opinar sobre las mismas. Es posible que el alumnado descubra la cabeza de El Pensador.

Las obras aquí expuestas son todas de yeso. El yeso es para Rodin un material intermedio entre la arcilla, por un lado, y el bronce o el mármol, por otro. Empezaba trabajando en arcilla, luego en yeso y finalmente hacía la obra definitiva en bronce fundido o mármol.

Lo más importante para Rodin en una escultura era la expresividad. En muchas ocasiones no necesitaba que el cuerpo estuviera completo para conseguir lo que quería expresar. En este caso, dos torsos alargados, a los que les faltan los brazos y las piernas y en los que destacan las líneas curvas, le permiten estudiar el espacio, la relación entre los cuerpos y la sensualidad del desnudo de ambas figuras, temas que explorará en muchas de las esculturas de bronce o mármol que realizará el artista.

Rodin disponía de múltiples fragmentos que modificaba, transformaba o ensamblaba con otros. Esto le permitía explorar las formas y seguir experimentando y buscando posiciones imposibles a la vez que acoplar distintas figuras como hace con los papeles recortados.

Puede mostrar a sus alumnos imágenes de obras de Rodin de parejas como *El beso* o *La eterna primavera* para relacionarla con esta obra.



PARADA 4. BAILARINAS RECORTADAS



Trípode

Dibujo © musée Rodin (photo Jean Calan)



Movimiento de danza C

Escultura de terracota © agence photographique du musée Rodin – Pauline Hisbacq

Contenidos que se abordan:

Rodin y el mundo de la danza
Proceso creativo. Esculturas por partes
Espacio y movimiento

Observamos y reflexionamos:

Les dejamos observar la sección completa para analizar las obras en conjunto.

- ¿Qué pasa aquí?
- ¿Qué pensáis que están haciendo estas mujeres? ¿Por qué?
- ¿Están quietas o en movimiento? ¿Qué os hace pensar esto?
- ¿Pensáis que pueden estar colocadas sólo de esta forma?

Rodin, apasionado por el cuerpo humano y el movimiento, estaba muy interesado en la danza; no tanto en el ballet clásico académico como en la danza contemporánea o en danzas tradicionales de la antigüedad. Conoció a importantes bailarines de la época como Isadora Duncan o Loïe Fuller, que se encontraban inmersas en investigaciones sobre la creación artística contemporánea a través del cuerpo. Y también a bailarines de danzas folclóricas regionales como Hanako, actriz y bailarina japonesa, o los bailarines camboyanos que acudieron a París para la Exposición Universal.

En 1905 Rodin se interesa por Alda Moreno, una bailarina acróbata que trabajaba en la Opéra-Comique y que en 1910 se convierte en su modelo. Realiza numerosos dibujos y recortables y también pequeñas esculturas en yeso y terracota. Rodin trabaja a partir del ensamblaje distintos fragmentos de partes del cuerpo que combina buscando las distintas posiciones del cuerpo.

Nos fijamos en los dibujos y cómo en muchas ocasiones parecen tener los miembros en movimiento.

Nos planteamos también qué pasa si le damos la vuelta a los dibujos o incluso a las esculturas.



PARADA 5. FIGURAS VOLANTES, FIGURAS FLOTANTES



Figura volante, modelo pequeño
Escultura de terracota © musée Rodin (photo Christian Baraja)

Contenidos que se abordan:

Observación y búsqueda de nuevos puntos de vista

Observamos y reflexionamos:

Terminamos la visita en la sala dedicada a las figuras volantes y flotantes y el estudio de la ingravidez del cuerpo humano por parte del artista. En esta sección podemos observar varios ejemplos en los que las figuras parecen abstraerse de la gravedad terrestre.

- ¿Qué pasa aquí?
- ¿Qué está haciendo este personaje?

El tema de la ingravidez aparece representada en *La Puerta del Infierno* en varias esculturas en las que los personajes se precipitan al vacío y que Rodin ensaya en dibujos y esculturas exentas. Con ellas pone fin al academicismo imperante durante los años anteriores. Las figuras tienen tensión interior y se articulan en el espacio circundante como en pleno movimiento. Figuras que parecen volar, suspenderse por sí mismas en el espacio y que en ocasiones muestran la potencia de sus músculos, como *Iris*, *Mensajera de los dioses*, o lo etéreo en *El beso del ángel*.

6. Actividades posteriores:

Actividad 1. Captura la pose

Se realizarán bocetos de personajes haciendo hincapié en la pose corporal.

Pida a sus alumnos que elijan una fotografía de una persona que puedan recortar de una revista o sacar de internet. Sería interesante elegir personajes en posiciones diferentes (de pie, sentada, corriendo, etc).

A continuación pídale que marquen con puntos gruesos o cruces con rotulador los siguientes puntos corporales: cabeza, cuello, hombros, codos, muñecas, caderas, rodillas y tobillos. Observamos dónde están colocados y tratamos de dibujar nosotros al personaje de forma esquemática marcando los mismos puntos, observando su colocación con respecto al resto y uniendo los puntos con líneas.

Enlace curricular:

Educación Artística
Ciencias de la Naturaleza

Actividad 2. La Puerta del Infierno

En 1880, cuando todavía es un artista poco conocido, Rodin recibe el encargo del Estado francés para hacer una puerta para el museo de artes decorativas. Rodin dibujó y creó muchas obras para configurar dicha puerta; muchas de ellas constituyen “un repertorio de formas que el artista reutilizó hasta el final de su carrera” y algunas de ellas cobraron autonomía y se convirtieron en obras por sí mismas.

Anime a sus alumnos a diseñar distintos elementos para configurar la Puerta del Infierno. Utilice como base un dibujo esquemático de la puerta diseñada por Rodin, sin las figuras que la conforman, y la misma metodología que él, dibujando, recortando y ensamblando distintas figuras y experimentando con su colocación. Puede utilizar dibujos que realicen los propios alumnos e incluso mezclarlos con fotocopias de obras del autor.

Enlace curricular:

Educación Artística

Actividad 3. Conciencia corporal

Realizad distintos juegos de conciencia corporal que incorporen actividades sobre el centro de gravedad y equilibrio.

Se puede empezar con juegos sencillos como el espejo o relevos con algún objeto en la cabeza para seguir con juegos dirigidos en los que un participante lleve la responsabilidad del movimiento del cuerpo de otro participante a modo de marioneta, para pasar a tomar conciencia de nuestro movimiento personal.



Terminad jugando creando poses imitando algunas de las esculturas más famosas de Rodin. Pueden jugar a adivinarlas o a esculpir las por grupos. Jugad con los equilibrios y las posiciones.

Enlace curricular:

Educación Física



7. Evaluación

RODIN. Dibujos y recortes

Quisiéramos agradecer su interés por visitar la exposición.

Nos gustaría contar con su evaluación sobre la misma.

Por favor, envíe esta hoja cumplimentada al correo electrónico info@fundacioncanal.es o entréguela en la Fundación Canal al finalizar la visita.

Nombre del centro:

Teléfono: Fax: E-mail:

Nombre del profesor/responsable:

Nº de alumnos: Curso: Fecha de la visita:

Apartado 1: preparación de la actividad

¿Le ha parecido esta documentación adecuada para trabajar con su grupo?

Si No

¿Le ha resultado útil la actividad?

Si No

¿Cuál es su valoración de la actividad? ¿Le ha gustado?

Totalmente Parcialmente Nada

¿Cuántas horas ha dedicado a preparar la actividad?

Algún comentario:

.....
.....

Apartado 2: evaluación del grupo

¿Cómo cree que ha sido la respuesta del grupo durante la actividad?

Muy buena Buena Regular Mala

¿Cómo cree que ha sido la respuesta del grupo ante el tema de la actividad?

Muy buena Buena Regular Mala

¿Repetiría la experiencia en otra exposición?

Si No

Algún comentario:

.....
.....

MUCHAS GRACIAS POR SU COLABORACIÓN





FUNDACIÓN CANAL
Canal de Isabel II



www.fundacioncanal.com
#expoRodin