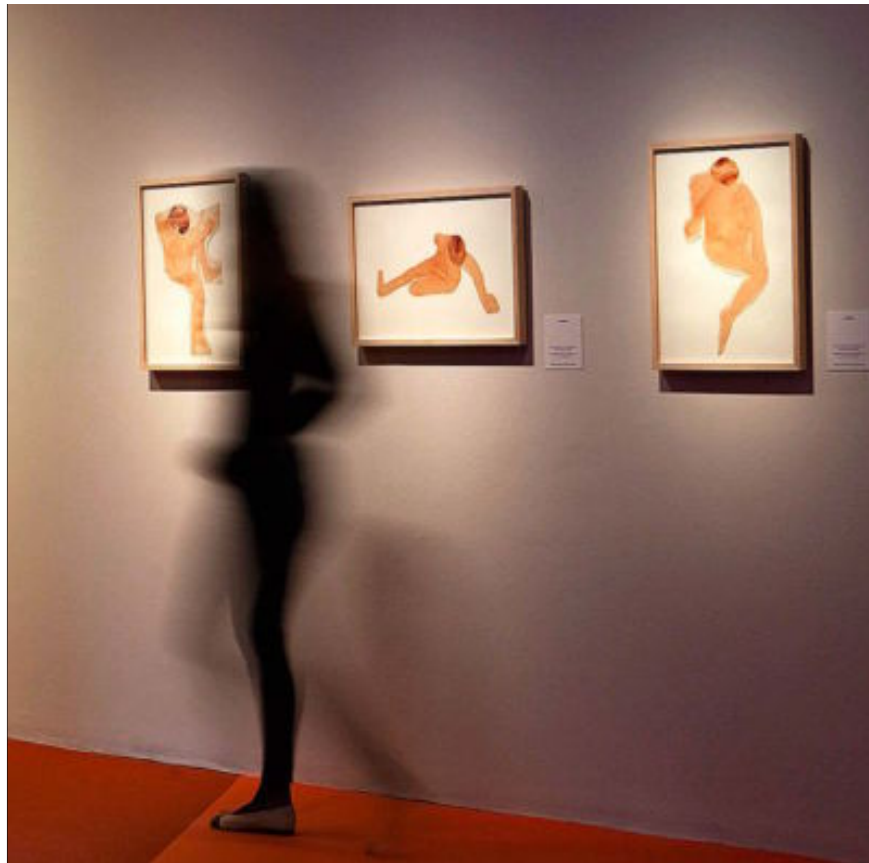




► 5 Febrero, 2020



Algunos de los dibujos con los que Rodin estudiaba el movimiento, en la exposición. FUNDACIÓN CANAL

EXPOSICIÓN HASTA EL 3 DE MAYO

El dibujo experimental de Rodin, al descubierto

La Fundación Canal muestra esta faceta desconocida del artista

VIRGINIA GÓMEZ MADRID Auguste Rodin (1840-1917) ha pasado a la historia con el sobrenombre de padre de la escultura moderna. Sus figuras en arcilla, yeso, bronce o mármol han viajado por todo el mundo durante su vida y muerte, pero casi ocultas, primero en la intimidad de su taller y después en el museo que lleva su nombre, ha permanecido otra parte de su obra imprescindible y apenas conocida: sus dibujos y, en concreto, sus recortes, con los que el artista experimentaba el movimiento del cuerpo humano en el espacio y de los que en ocasiones se servía para crear sus esculturas. Ahora, la Fundación Canal deja al descubierto esa faceta del artista en una exposición que lleva por título *Rodin, dibujos y recortes* y que estará abierta al público hasta el 3 de mayo.

La muestra, que se inaugura hoy y está organizada en colaboración con el Museo Rodin de París, presenta todo el proceso creativo del artista como dibujante. En ella se pueden apreciar las diferentes secuencias que realizaba de una

misma figura hasta llegar a la obra final, pues Rodin pintaba a sus modelos al natural –mientras se desplazaban y sin mirar al papel– primero a lápiz y después en acuarela, y a continuación ejecutaba al recorte del dibujo. Con él, jugando con sus posiciones, estudiaba el movimiento del cuerpo humano, a veces como una actividad lúdica, a veces como paso previo a la creación de una escultura.

Recoge figuras recortadas con las que estudiaba el movimiento

La unión entre ambas disciplinas queda plasmada en la muestra a través de algunos de esos recortes, que aparecen ensamblados en parejas dando vida a una obra nueva. «Un principio que el artista también empleaba para crear sus esculturas», según explicó ayer la directora del museo pa-

risino, Catherine Chevillot, en la inauguración de la muestra.

A lo largo del recorrido, que incluye 91 obras –de las que 76 son dibujos y 15, esculturas–, se puede ver la única figura recortada que Rodin expuso en vida, pues esa faceta, que desarrolló a partir de 1890, perteneció a la esfera íntima del artista, a diferencia de sus dibujos, que realizó desde sus inicios en paralelo a sus esculturas y que pudieron verse en las exposiciones que llevaban su nombre.

La muestra que acoge la Fundación Canal, que se presentó en París y llega ahora por primera vez a España, reúne en su mayoría los dibujos de desnudos en acuarela que el artista pintó entre 1900 y 1910, poniendo en relieve el afán de Rodin por plasmar el movimiento del cuerpo humano, único protagonista de sus dibujos.

Además de los inéditos recortes, la exposición muestra dibujos de figuras sentadas, flotando en el aire o arqueadas en posiciones imposibles, así como dibujos, recortes y esculturas de sus conocidas bailarinas.