



DOSSIER DE PRENSA

EXPOSICIÓN

RODIN

Dibujos y recortes



Mujer desnuda. Dibujo recortado
© musee Rodin (photo Jean de Calan)

Presentación a medios: 4 de febrero de 2020. **9:00 h.**
Apertura al público: Del 5 de febrero hasta el 3 de mayo de 2020.

ENTRADA LIBRE

Laborables y festivos: 11:00 - 20 h. Miércoles: hasta las 15 horas.

Sala Mateo Inurria, 2

Comisaria: Sophie Biass-Fabiani, conservadora del Museo Rodin.

Exposición organizada por la Fundación Canal y el Museo Rodin, París.

#expoRodin





DOSSIER DE PRENSA

ÍNDICE:

I. INTRODUCCIÓN.....3

II. LA EXPOSICIÓN: RODIN, DIBUJOS Y RECORTES.....4

III. VIDA Y OBRA DE AUGUSTE RODIN.....9

IV. PARA COMPLEMENTAR LA EXPOSICIÓN.....11

V. COPYRIGHT Y CONDICIONES DE USO DE LAS IMÁGENES PARA MEDIOS DE COMUNICACIÓN.....13





I. INTRODUCCIÓN

“Tengo una gran debilidad por estas pequeñas hojas de papel”. Así es como Auguste Rodin (París, Francia; 1840 - Meudon, Francia; 1917) expresaba su apego por sus dibujos, sobre los que él mismo aseguraba que eran la clave de su trabajo.

La Fundación Canal presenta *Rodin, dibujos y recortes*, una oportunidad excepcional para conocer el proceso creativo de Rodin. Apuntes que se tornan en dibujos, dibujos que se convierten en recortes, y recortes que en ocasiones dan lugar a esculturas; una experimentación que no sólo servía al artista como proceso mental en su creación, sino también como actividad lúdica, en ocasiones sin un propósito final concreto.

La exposición presenta una selección de los principales recortes que forman parte de la colección permanente del Museo Rodin, y que se muestran junto a dibujos afines y a esculturas que ayudan a comprender mejor la genialidad y los innovadores modos de expresión del considerado padre de la escultura moderna.

Rodin hace la mayor parte de sus recortes a partir de 1890, cuando comienza a dibujar con modelos en vivo y cambia su estilo a través de una simplificación de las formas y con un claro afán por plasmar el movimiento. El recorte parece ser el gesto que ultima la voluntad del artista de aislar la figura. Todos los papeles recortados son dibujos a lápiz pintados con acuarela sobre un papel ligeramente espeso, algo poco frecuente en la producción de Rodin. Por tanto, se puede pensar que el artista había previsto el recorte desde el origen. En ellos, el dibujo a lápiz es previo a la aplicación de la acuarela y, en ocasiones, se superpone de nuevo sobre ésta. La figura humana es el centro de atención y el fondo es, la mayoría de las veces, impreciso.



Tripode. Dibujo © musee Rodin
(photo Jean de Calan)



Movimiento de danza C. Escultura de terracota
©agencephotographiqueu
muséeRodin-PaulineHisbacq

Los recortes pertenecieron a la esfera íntima del artista: ni él mismo ni los críticos las mencionaron en su momento y Rodin solo expuso en vida una de estas figuras recortadas, presente en esta exposición. Por lo que esta muestra supone una oportunidad única para conocer una de las facetas más desconocidas de Rodin y profundizar en el trabajo de uno de los artistas más importantes del S. XIX y principios del XX.





II. LA EXPOSICIÓN

La exposición *Rodin, dibujos y recortes* incide sobre la sorprendente faceta de Rodin como dibujante e incluye una particularidad muy especial: muchos de los dibujos presentes en la muestra se convirtieron en recortes con los que el artista experimentaba movimientos en el espacio.

La exposición, organizada en colaboración el Museo Rodin de París incluye 91 obras, entre las cuales se incluyen 76 dibujos (de ellos 36 recortes) y 15 esculturas que ayudan a comprender mejor el trabajo global del artista.

Desde sus inicios, Rodin realizaba dibujos, en paralelo a sus esculturas, y los presentaba en todas las exposiciones que llevaban su nombre. Llevó a cabo, y así lo refleja esta muestra, un *modus operandi* inédito; en ocasiones, transformaba un simple boceto en dibujo, lo perfeccionaba y lo convertía en un recortable que movía en el espacio. Lo aprendido en estos experimentos lo aplicaba también, en ocasiones, en la creación de sus famosas esculturas, como se aprecia en la exposición.

El proceso de recorte y ensamblaje revela atrevidas siluetas y un dinamismo de gran modernidad: A partir de un primer boceto, Rodin somete a sus dibujos a varias metamorfosis. Realiza sus dibujos con el trazo apropiado previamente identificado, establece el color a acuarela, recorta sus figuras, las reemplaza, las ensambla con otras figuras y, finalmente, elabora una creación insólita.

Desde sus primeros años, Rodin recurre al recorte de dibujos y bocetos y a su posterior pegado en álbumes. Sin embargo, esta práctica pertenecía a la intimidad del artista: Rodin solo expuso en vida una de estas figuras recortadas. Ni el propio artista ni los críticos mencionaron sus recortes.

Entre 1900 y 1910, desarrolla un centenar de dibujos de desnudos en acuarela que conforman el núcleo de esta exposición. Al recortarlos, Rodin disfruta manipulándolos y situándolos en el espacio de múltiples maneras. Juega con pequeñas figuras de papel que son el equivalente de sus figuras de yeso. Al relacionar estos recortes con la naturaleza tridimensional de la escultura, las figuras seccionadas aparecen como un nuevo "objeto" entre el dibujo bidimensional y la escultura.

La exposición se divide en las siguientes 6 secciones atendiendo a su temática y tipología: *Figuras sentadas; Figuras recortadas; Recortar el yeso; Bailarinas recortadas; Figuras volantes, figuras flotantes y Figuras arqueadas.*





1. Figuras sentadas

Esta sección refleja cómo Rodin trabaja sus figuras sentadas a través de la creación de varios recortes. En los dibujos sobre esta tipología de figuras vemos claramente el proceso de trabajo del artista, que comienza por dibujar a lápiz a las modelos al natural. Este dibujo inicial se retoma posteriormente, simplificado y estilizado y, a continuación, lo pinta con acuarela. Finalmente lo recorta. Rodin conserva todas las etapas y las experimentaciones para una misma figura.



Mujer desnuda de perfil, sentada sobre sus talones, con un brazo extendido hacia adelante. Dibujo recortado
© musee Rodin (photo Jean de Calan)

2. Figuras recortadas

En esta sección se aúnan las principales tipologías de los recortes de Rodin. Una de las más relevantes fue el retrato de parejas.



Dos mujeres abrazadas. Dibujo recortado
© musee Rodin (photo Jean de Calan)

Rodin tomó algunas figuras aisladas recortadas, realizadas después de 1896, y las pegó en parejas sobre hojas de papel de las que sobresalían ligeramente. Estas obras pueden interpretarse como equivalentes a los acoplamientos de esculturas de yeso en las que, por ejemplo, una figura tumbada puede unirse con una figura de pie. La composición puede retomarse posteriormente en dibujos. Por el contrario, otras parejas se conciben juntas desde el principio, como lo muestran los dibujos previos realizados a partir de modelo.

Este mismo principio lo aplica también a la escultura. La manera de componer nuevas obras de yeso a partir de figuras ya existentes es la misma que la forma de proceder de Rodin cuando acopla figuras de parejas de papel recortado. «Cuando las figuras están bien modeladas se acercan la una a la otra y se agrupan por sí mismas. Había copiado dos figuras aparte, las he acercado y ha sido suficiente...»



Psique y el amor. Dibujo
© musee Rodin (photo Jean de Calan)





Desnudo de espaldas es el único recorte expuesto en vida de Rodin. Se trata de una figura pegada sobre un cartón que ha oscurecido con el tiempo. El dibujo, realizado con modelo en vivo, muestra que la figura se cambió de sentido para el ensamblaje con respecto al dibujo, tal y como lo demuestra la firma A.R. de Rodin.

Desnudo de espaldas. Dibujo recortado
© musee Rodin (photo Jean de Calan)

3. Recortar el yeso

El yeso es para Rodin un material intermedio entre la arcilla, por un lado, y el bronce o el mármol, por otro. El acople de figuras moldeadas permite a Rodin multiplicar las experiencias, como hace con los papeles recortados. Utiliza también trozos recortados para facilitar la fundición de los bronce. Al unir trozos de yeso previamente recortados, hace surgir sus figuras en su propio espacio, y utilizar las líneas curvas que limitan la expansión de sus figuras. Así puede contemplarse en la obra *Dos torsos alargados* incluida en esta sección.



Dos torsos alargados. Escultura de yeso
© musee Rodin (photo Herve Lewandowski)

4. Bailarinas recortadas

Rodin realiza en 1905 numerosos dibujos de bailarinas con su modelo Alda Moreno. Sus numerosos dibujos permiten seguir el proceso creativo del artista desde el dibujo a lápiz del natural -realizado sin mirar la hoja de papel- hasta el recorte, pasando por la simplificación de las figuras y la aplicación del color con acuarela ligeramente mezclada con gouache.

Las esculturas de bailarinas de 1911 adoptan las poses de los mencionados dibujos y recortes de 1905. Rodin utiliza moldes de yeso para crear figuras de terracota que realiza a partir de dos módulos diferentes: por un lado, el cuerpo, y por otro las extremidades y la cabeza, que tan sólo acopla en distintas posturas





para variar los movimientos. Destaca la similitud de las proporciones de las figuras en esculturas y recortes.



Tripode. Dibujo
© musee Rodin (photo Jean de Calan)



Movimiento de danza visto desde atrás. Dibujo recortado
© musee Rodin (photo Jean de Calan)



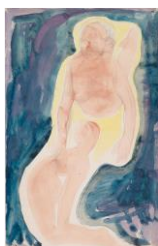
Movimiento de danza C. Escultura de terracota
© agence photographique du musée Rodin - Pauline Hisbacq



Movimiento de danza A. Escultura de yeso
© agence photographique du musée Rodin - Jerome Manoukian

5. Figuras volantes, figuras flotantes

En las obras presentes en esta sección se producen nuevos efectos, ya que las figuras parecen abstraerse de la gravedad terrestre. Los contenidos de las anotaciones que realizaba el propio Rodin describen esa búsqueda de figuras suspendidas en pleno vuelo o flotando en el agua, sensación que queda reforzada por los cambios de posición de estas. Esta práctica de reorientación de las figuras se encuentra también en algunos dibujos, esculturas y fotografías de sus esculturas retocadas con tinta.



Resurrección. Dibujo
© musee Rodin (photo Jean de Calan)



Figura volante, modelo pequeño. Escultura de terracota
© musee Rodin (photo Christian Baraja)



Mujer desnuda.. Dibujo recortado
© musee Rodin (photo Jean de Calan)

En su trabajo de simplificación de los movimientos, Rodin tiende hacia la abstracción de las formas. Algunas de estas figuras recortadas presentan poses extrañas: son fruto de la experimentación de Rodin, en permanente búsqueda de nuevas posturas o de nuevos puntos de vista que se desmarcan de las tradicionales poses de las modelos de las academias de Bellas Artes, que le resultaban demasiado codificadas y poco naturales.





Rodin está en busca de una nueva postura de mujer sentada, como puede verse en este dibujo. La figura acodada y arrodillada se ve desde arriba. Puede tener las piernas juntas o ligeramente separadas. Su cara no es visible y sólo se distingue su cabellera. Las numerosas variaciones que nos han llegado muestran el proceso de creación de la obra, desde los primeros dibujos a los recortes.



Mujer desnuda arrodillada, de frente, inclinada hacia adelante y con las manos detrás de la espalda. Dibujo © musee Rodin (photo Jean de Calan)

6. Figuras arqueadas

Las figuras invertidas, arqueadas hacia atrás hasta que desaparecen sus cabezas, son objeto de una atención particular por parte de Rodin. Se trata de uno de los casos particulares en la obra del artista en los que existe una versión femenina y otra masculina de la misma postura. En el caso del hombre, se conservan estudios preliminares en los que se esboza el taburete con ruedas sobre el que reposa el modelo. La figura de la mujer, muy sugerente desde un punto de vista erótico, recibe la denominación de «pulpo».



Mujer desnuda de perfil haciendo el puente. Dibujo recortado © musee Rodin (photo Jean de Calan)



Piernas de hombre desnudo hacia atrás, visto de frente. Dibujo © musee Rodin (photo Jean de Calan)





III. BIOGRAFÍA DE AUGUSTE RODIN

1840. Nace en París.

1854-1857. Accede a la escuela especial de dibujo y matemáticas, conocida como *Petite École*, donde es alumno del químico Lecoq de Boisbaudran.

1860-64. Lleva a cabo sus primeros trabajos como aprendiz de escultor.

1864-75. Trabaja para el escultor y pintor Carrier-Belleuse. En los 70 pasa un largo periodo en Bruselas. Toma contacto con las pinturas de paisajes y realización de copias en museos. Lleva a cabo la considerada su primera escultura relevante: *El hombre de la nariz rota (L'Homme au nez cassé)*.

1875-76. Viaja a Italia y hace copias dibujadas de Miguel Ángel.

1877-78. Regresa a París y presenta en el Salón de París la escultura *La Edad de Bronce (L'Âge d'Airain)*, que le da a conocer.

1879-82. Trabaja en la fábrica de cerámica Sèvres.

1875-89. Realiza las primeras formas de los denominados «dibujos negros» con lápiz, tinta, pluma y aguadas.

1880-82. Recibe el encargo de crear *La puerta del infierno (Porte de l'enfer)* y lleva a cabo los primeros dibujos para este grupo escultórico. En este periodo viaja a Londres, donde Alphonse Legros le enseña a grabar.

1883. Realiza los primeros estudios para el Busto de Víctor Hugo. Tiene lugar su primera exposición de dibujos en los Países Bajos y en París, en la rue Vivienne.

1884. Realiza una ilustración para *Enguerande*.

1885. Inaugura el conjunto escultórico *Los burqueses de Calais (Bourgeois de Calais)*.

1888. Recibe el encargo del Estado Francés de hacer una versión en mármol de *El Beso (Le Baiser)* para la Exposición Universal de París del año siguiente.

1888-89. Recibe el encargo de ilustrar una edición original de 1857 de *Las Flores del Mal (Les Fleurs du Mal)* de Baudelaire, perteneciente al editor y bibliófilo Paul Gallimard.

1889. Exposición Monet - Rodin en la galería Georges Petit.

1890-96. Realiza sus denominados “dibujos de transición”, caracterizados por el uso de brillantes colores en amarillo y rosa.

1897. Publicación de un volumen con 142 “dibujos negros”, patrocinado por Maurice Fenaille en ediciones *Goupil*. Inicio de los dibujos del último período.

1889. Recibe el encargo del *Monumento a Víctor Hugo (Monument à Víctor Hugo)* para el Panteón de París.

1891. Recibe el encargo de la estatua de *Balzac*, para algunos críticos la primera escultura moderna, y que fue rechazada en 1898 por la Société des gens de lettres, que fueron quienes la encargaron. Pese a ello, Rodin se llevó el modelo de Rodin llevó el modelo del yeso a su hogar en los suburbios de París y sería fundido en bronce posteriormente.

1893. Estancia en Meudon.

1900. Gran exposición individual en el Pabellón de l'Alma con 125 dibujos. Primera presentación de *La puerta del Infierno*.

1902. Realiza más de 20 dibujos para ilustrar la novela *El jardín de los suplicios (Le jardin des supplices)* de Mirbeau.





DOSSIER DE PRENSA

- 1900-05.** Realiza los dibujos del último período, caracterizados por utilizar modelos en movimiento, por la simplificación de las líneas, el uso de acuarelas y el desarrollo de recortes.
- 1902.** Exposición de 75 dibujos en Praga.
- 1905.** Realiza dibujos de bailarinas y acróbatas inspirados en la modelo Alda Moreno.
- 1906.** Realiza dibujos de bailarinas camboyanas; se instala *El Pensador (Le Penseur)* en el Panteón de París.
- 1907.** Exposición de cerca de 300 dibujos en la Galería Bernheim.
- 1908.** Taller en el Hôtel Biron.
- 1908.** Exposición de 140 dibujos en la Galería Devambez.
- 1908-15.** Empieza a dibujar al difumino en detrimento de la acuarela.
- 1909.** Inauguración del Monumento a Víctor Hugo en el Palais Royal.
- 1912.** Exposición de 222 dibujos y grabados en Lyon.
- 1914.** Publicación de su libro sobre *Las Catedrales de Francia (Les Cathédrales de France)* con 100 dibujos e introducción de Charles Morice.
- 1916.** Donación de sus obras al Estado francés.
- 1917.** Muere en Meudon.





V. PARA COMPLEMENTAR LA EXPOSICIÓN

Publicación

La muestra “Rodin, dibujos y recortes” se completa con una publicación que incluye las 91 obras que la componen, editada por La Fábrica.

En línea con el estilo de los dibujos y recortes que conforman el grueso de la exposición, el catálogo cuenta con un original encuadernado en espiral en referencia al cuaderno de dibujo del propio Rodin.

Visitas- taller para familias

Información y reservas: +34 91 323 28 72

La exposición se complementa con la organización sus visitas-taller para familias, una actividad con una excelente acogida entre el público. Estas visitas, además de acercar el arte a los niños de forma entretenida y divulgativa, contribuyen activamente a la formación del gusto personal y a desarrollar su sentido crítico aprendiendo a expresar sentimientos propios ante las creaciones artísticas.



Para niños de 3 a 6 años (cursando 1º de Educación Infantil): sábados a las 10:30 h. y a las 16:00 h.

Para niños de 7 a 12 años: domingos a las 10:30 h. y a las 16:00 h.
(Dos horas de duración)

Visita taller para familias con adolescentes (+12 años), consultar fechas y horarios.

Visitas- taller para colegios



Información y reservas: +34 91 323 28 72 **(de L a V de 9 a 16:30h.)**

Una oportunidad de realizar una actividad académica diferente, en un entorno idóneo para aproximar a los escolares de forma divertida a la exposición.

- **Visitas- taller para alumnos de Educación Primaria.**
Los viernes a las 10:00 h. (2 horas de duración).
- **Visitas dinamizadas para alumnos de Educación Secundaria y Bachillerato.**
Los viernes a las 12:00 h. (1 hora y media de duración).
Información y reservas: +34 91 323 28 72 (de L a V de 9 a 16:30h.)





VISITAS GUIADAS



La Fundación Canal ofrece visitas guiadas por profesionales para un máximo de 20 adultos, que acercan la exposición de una forma integral.

Visitas guiadas gratuitas para adultos

Los lunes a las 14.45 horas. Acceso libre hasta completar aforo.

Visitas guiadas para adultos

Información y reservas: 911967099 o en info@didark.es (de 9 a 14 horas)

Visitas guiadas para personas invidentes o sordas

Información y reservas: 911967099 o en info@didark.es (de 9 a 14 horas)

Visitas privadas (fuera del horario expositivo)

Información y reservas +34 91 545 15 01 o en visitasguiadas@fundacioncanal.es

Más información www.fundacioncanal.com

Fichas didácticas para el profesorado de Educación. Primaria, Secundaria y Bachillerato

La Fundación pone a disposición de los profesores sus habituales fichas didácticas que les permiten organizar actividades en clase y preparar una visita (previa cita) a la exposición con sus alumnos. Las fichas enlazan los contenidos de la exposición con proyectos curriculares tanto de Educación Secundaria como de Bachillerato.





IV. COPYRIGHT Y CONDICIONES DE USO DE LAS IMÁGENES PARA MEDIOS DE COMUNICACIÓN

FOTOGRAFÍAS DE OBRA:

Condiciones de uso:

Estas imágenes sólo podrán ser utilizadas en relación con la difusión de la exposición *Rodin. Dibujos y recortes*, que tendrá lugar en la Fundación Canal desde el 4 de febrero hasta el 3 de mayo de 2020. Las imágenes no se pueden recortar, ni alterar, ni sangrar fuera de la página, ni incluir texto sobre las mismas, y deberán ir, en todo caso, acompañadas del copyright que se detalla a continuación.

Copyright:

Dibujos y recortes:

© musee Rodin (photo Jean de Calan)

Esculturas:

- *Dos torsos alargados* © musee Rodin (photo Herve Lewandowski)
- *Movimiento de danza A* © agence photographique du musee Rodin - Jerome Manoukian
- *Movimiento de danza C* © agence photographique du musée Rodin - Pauline Hisbacq
- *Figura volante, modelo pequeño* © musee Rodin (photo Christian Baraja)

FOTOGRAFÍAS DE SALA:

Condiciones de uso de las imágenes de sala: El uso de estas imágenes está sujeto a la legislación vigente. Su utilización está permitida a periodistas y profesionales de la comunicación, en el contexto informativo de las actividades que representan. Las acciones, productos y utilidades derivadas de su utilización no podrán, en consecuencia, generar ningún tipo de lucro ni uso comercial. La utilización de estas imágenes supone la aceptación de estas condiciones, reservándose la Fundación Canal, en el caso de un uso indebido de las mismas, el derecho a adoptar las medidas legales pertinentes.

Copyright:

© Fundación Canal

