

EL EJÉRCITO IMPERIAL DE SHI HUANGDI

西安兵马俑

(Los guerreros de Xi'an)

Shi Huangdi tenía 13 años cuando llegó al poder. Tan pronto como se hizo emperador, comenzó a prepararse para su muerte. Dio la orden a 700.000 obreros para que le construyeran un sepulcro subterráneo. De la misma forma que su ejército de carne y hueso protegió al emperador en vida, este ejército de terracota le preservaría tras su muerte.



El mausoleo del emperador Shi Huangdi y el museo de terracota están a 35 km al este de Xi'an.

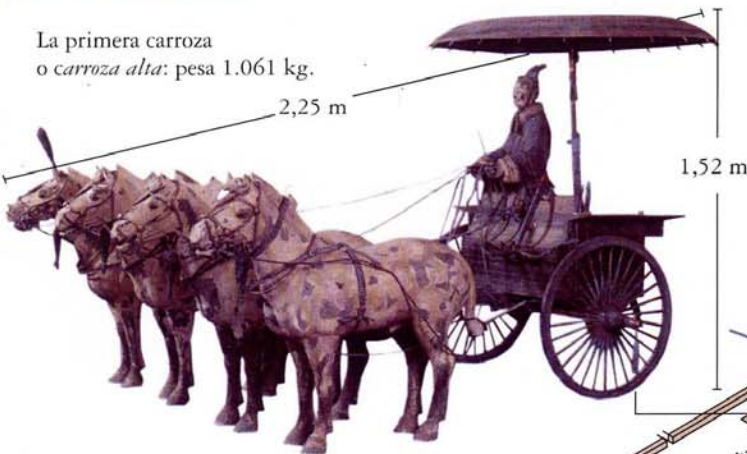
EL MAUSOLEO DEL EMPERADOR

Su interior está aún sin excavar. Se cree que es un enorme palacio subterráneo que alberga grandes tesoros. Tiene una superficie de 2,5 km².

Fosa de las carrozas y los caballos de bronce

En diciembre de 1980 se encontraron dos. Cada una se compone de 3.000 piezas. Los arneses son de oro y plata.

La primera carroza o carroza alta: pesa 1.061 kg.



2,25 m

1,52 m

TÚMULO

Es una colina artificial con forma de pirámide truncada, con una base de 115 m, aunque por la erosión tiene sólo 76 m. A su alrededor hay 600 fosas o ruinas y se han desenterrado más de 50.000 objetos.

Sobre ella se plantaron árboles para que pasara desapercibida.

Muralla Perímetro: 1,5 km
Altura: 10 m

Palacios

Palacio principal

Plano de la zona del mausoleo.

El túmulo y las fosas distan 1,5 km



Fosas de caballos sacrificados
Descubierta en 1976.

Fosas de animales y aves

Fosa de funcionarios civiles
Descubierta en octubre de 2000. Está dividida en dos secciones. La primera con ocho funcionarios y la segunda con 20 caballos.

Fosas de acróbatas

Se encontró en abril de 1999. Tiene 800 m². Las piezas simbolizan a los personajes que divertían a la corte.

Fosa de armaduras y cascos de piedra

Descubierta en 1998. Se han encontrado unas 120 piezas de piedra caliza.

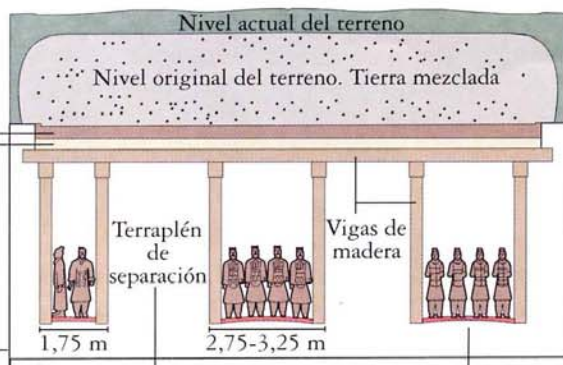


Elaborada con 612 láminas. Peso: 18 kg

CÓMO ESTABA ENTERRADO

En el diseño interior del complejo funerario se representa un mundo real, desde la arquitectura empleada hasta el desarrollo de todo el ajuar.

Tierra prensada
Esteras



6,5 m

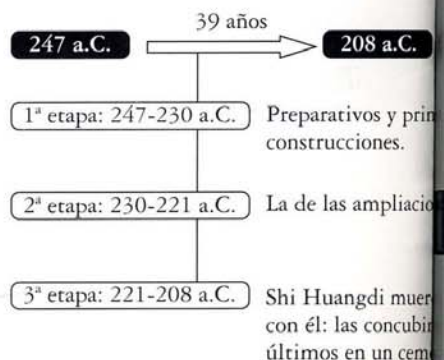
4,70 m

Divide la fosa en galerías y a la vez sostiene el techo de madera.

Enlosado convexo de ladrillos. Facilita el drenaje.

Sección del terreno en el que se encontró el ejército.

DURACIÓN DE LA OBRA



CÓMO SE LLEVÓ A CABO LA CONSTRUCCIÓN DE UN GUERRERO

1 Pieza a pieza. Cada uno parte de moldes huecos de arcilla, separados en dos secciones: frontal y trasera.

2 Se escoge y se lava la tierra.

3 La tierra se mezcla con caolín y arena para obtener la masa.

4 La figura se trabaja de abajo a arriba.

5 La cabeza y las manos son lo último. Se hacen aparte y se unen al cuerpo.

6 Por orden: la base, los pies y las piernas, el cuerpo hueco y los brazos.

7 La figura se deja secar a la sombra y luego se introduce en un horno a 950° - 1.050° C. Finalmente se lleva a policromar.



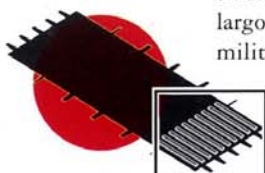
MUSEO DE TERRACOTA

Parte de él lo forman las tres fosas que ocupan más de 20.000 m² y en las que se calcula que hay más de 7.000 figuras de tamaño natural.

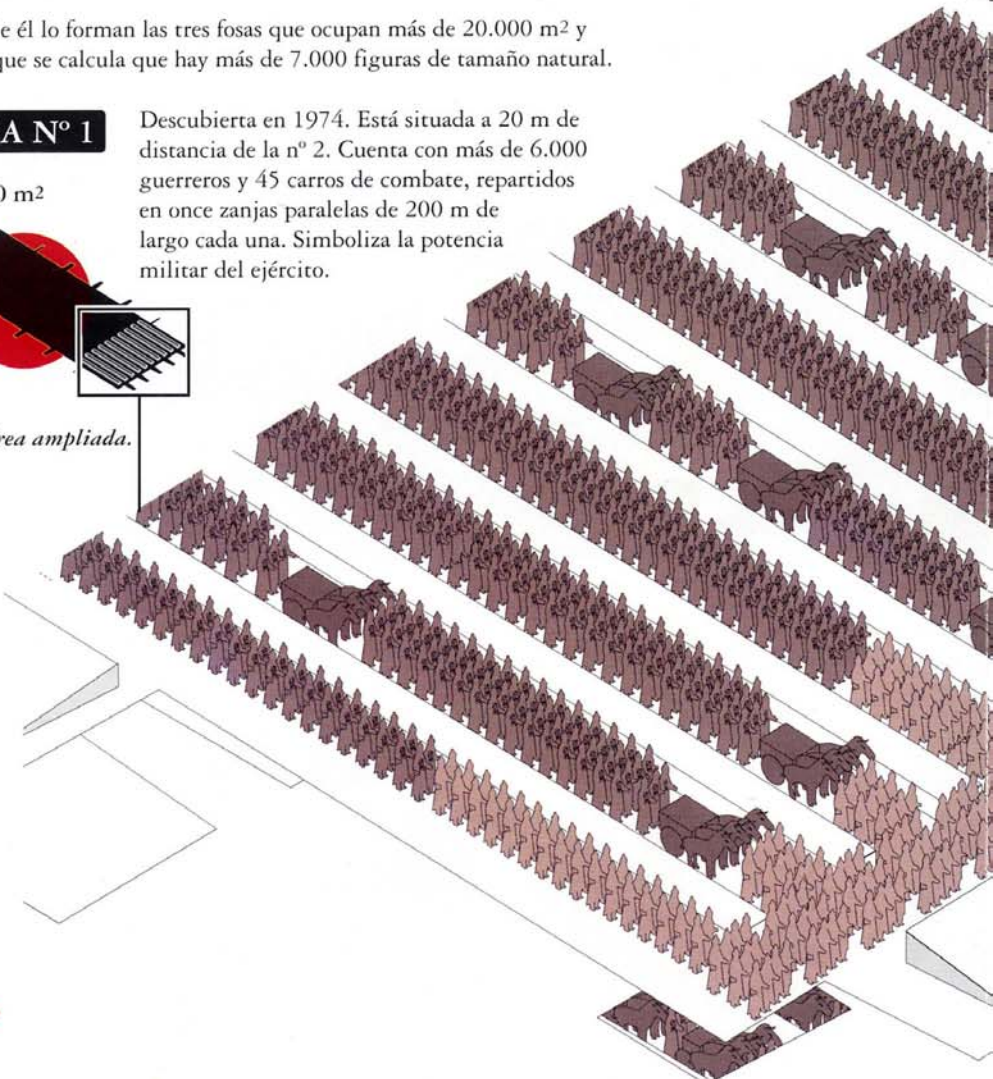
FOSA N° 1

14.260 m²

Descubierta en 1974. Está situada a 20 m de distancia de la n° 2. Cuenta con más de 6.000 guerreros y 45 carros de combate, repartidos en once zanjas paralelas de 200 m de largo cada una. Simboliza la potencia militar del ejército.



Área ampliada.



do del complejo funerario ocupaba

na base de 350 m y una altura
dor se han localizado más de

terior
: 3.870 m.
)-12 m.

Puertas

Muralla exterior
Perímetro: 6.321 m.
Altura: 10-12 m.

Tumbas de los príncipes
y las princesas
Descubierta en 1976,
con 17 tumbas.

Museo de Terracota
Se localiza al este del
mausoleo del emperador.

FOSA N° 3

FOSA N° 2

FOSA N° 1

Constructores

700.000 obreros para excavar fosos y levantar el túmulo. Miles de responsables de alimentarles y de conseguir los materiales y el combustible. Artesanos. Miles de obreros que refinaban el mercurio de cinabrio para rellenar los canales subterráneos.

a los 55 años. Son enterradas unas 10.000 personas
as que no tenían hijos y los constructores, estos
nterrio, a 1,5 km al suroeste del mausoleo.

Infografía e información: Beatriz Santacruz
Fuentes: "Despertado. El ejército de terracota Qin",
"Las setenta maravillas del mundo antiguo. Los grandes
monumentos y cómo se construyeron",
"Guerreros de Xi'an. Tesoros de las dinastías Qin y Han"
(edit. Lunwerg. Al que pertenecen las fotografías
reproducidas en este desplegable)
y www.bmy.com.cn

Cuadrigas: 64.
De madera, por
lo que se han perdido.

Rampas de entrada

Y LA DE UN CABALLO

A Se elabora en diferentes partes.

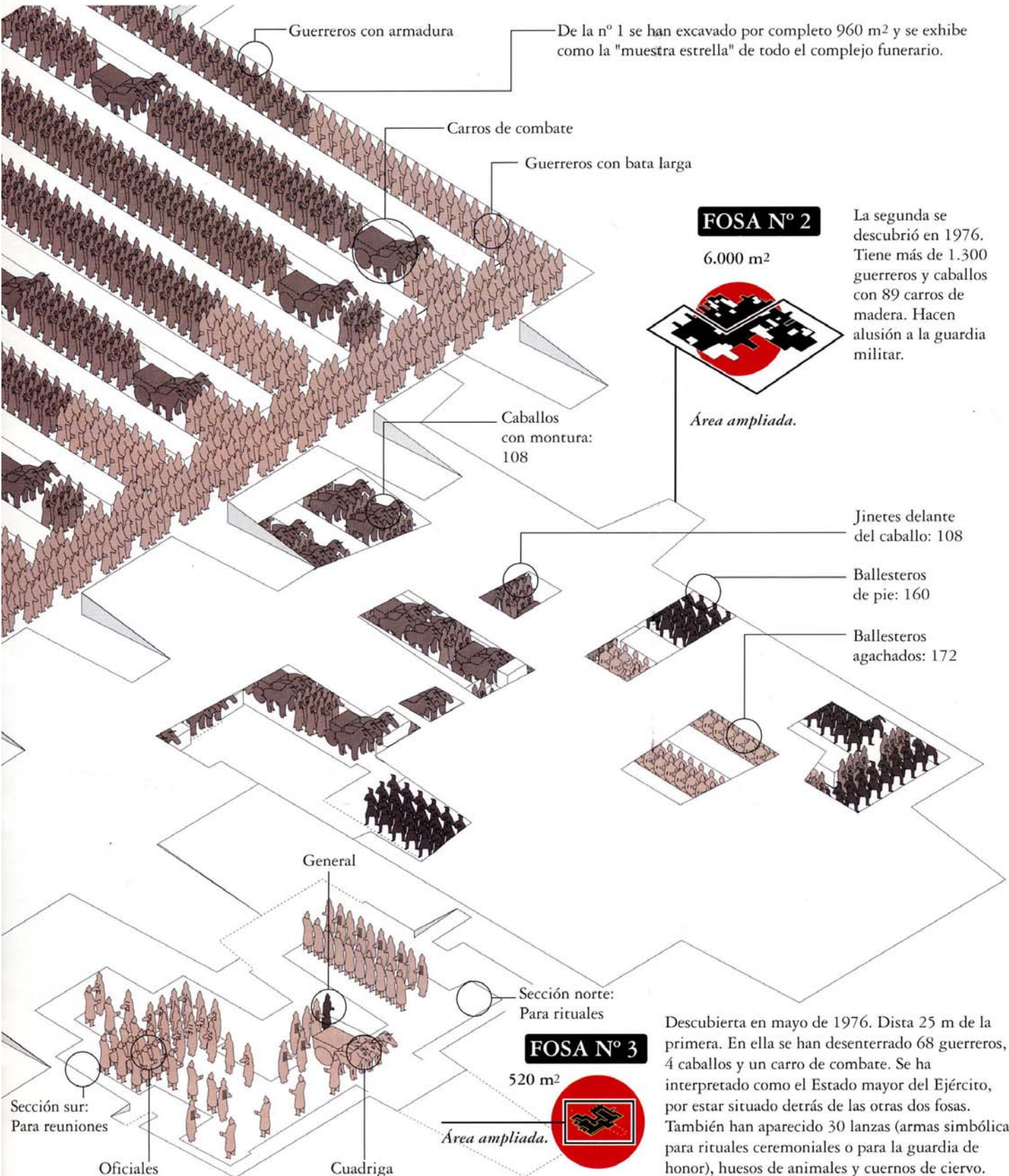
B Se lava la tierra; se mezcla con caolín y arena para conseguir la arcilla gruesa de terracota.

C Las partes que se fabrican son la cabeza, el cuello, el cuerpo, las patas y las orejas.

D Todos los componentes se juntan, se pegan y se esculpen.

E Unos agujeros permiten que los gases y los vapores se escapen y la figura no se deforme o explote al cocerla.

F Se lleva al horno y, por último, a policromar.



FOSA Nº 2

6.000 m²

La segunda se descubrió en 1976. Tiene más de 1.300 guerreros y caballos con 89 carros de madera. Hacen alusión a la guardia militar.

Área ampliada.

FOSA Nº 3

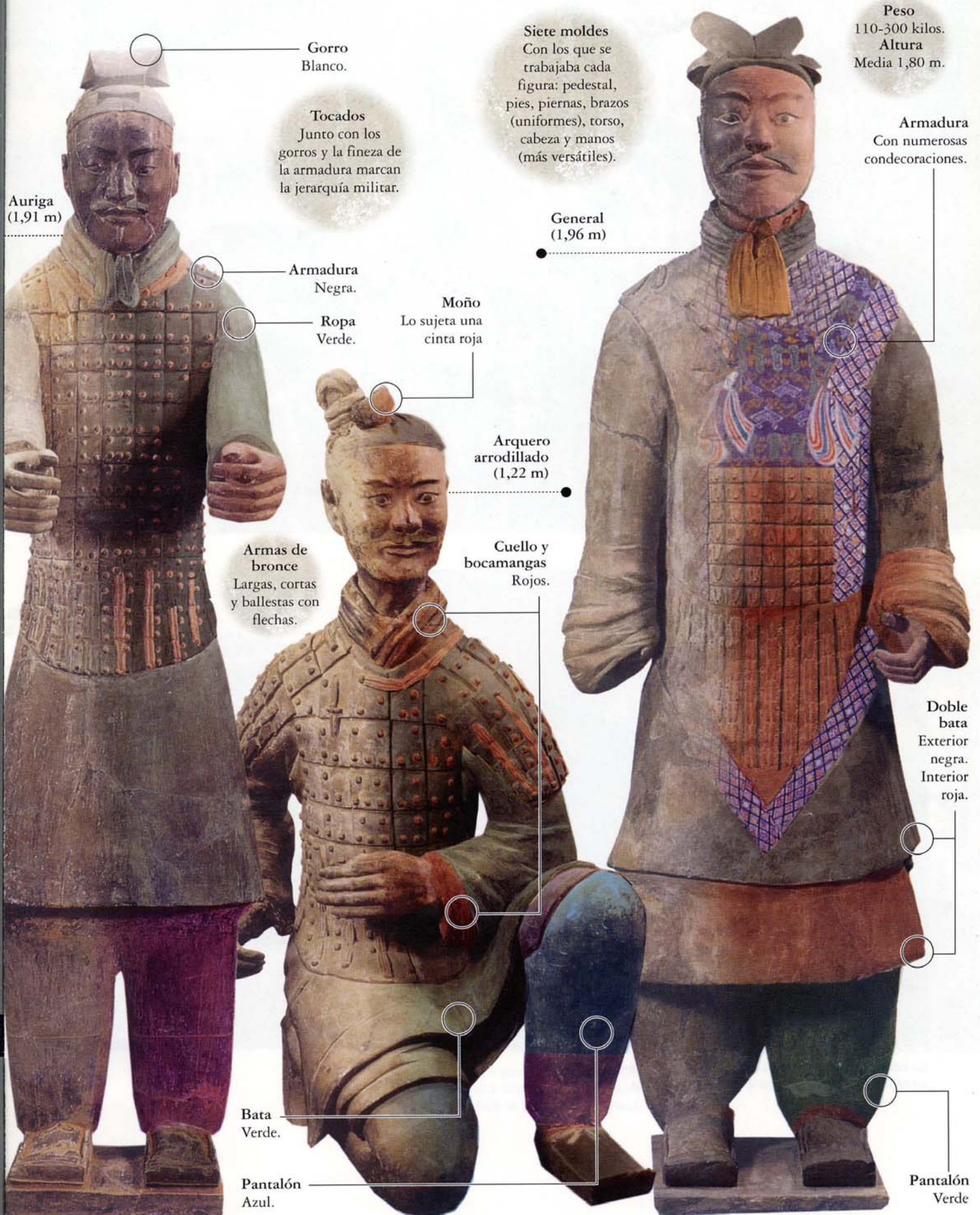
520 m²

Descubierta en mayo de 1976. Dista 25 m de la primera. En ella se han desenterrado 68 guerreros, 4 caballos y un carro de combate. Se ha interpretado como el Estado mayor del Ejército, por estar situado detrás de las otras dos fosas. También han aparecido 30 lanzas (armas simbólicas para rituales ceremoniales o para la guardia de honor), huesos de animales y cuernos de ciervo.

LOS SOLDADOS DE TERRACOTA Y SU POLICROMÍA

En las excavaciones, casi todos los guerreros y caballos han aparecido rotos, caídos y mezclados con tierra. Las figuras estaban policromadas. Los colores preferidos de los Qin eran el verde, rojo y púrpura en la túnica y el verde para los pantalones. En el cuello y las bocamangas tenían otros colores. Los zapatos, negros. Por la erosión del tiempo y el agua subterránea han perdido el color.

A continuación se muestra una representación del uniforme policromado que lucían los guerreros de terracota (mitad derecha) y el estado en el que se encuentran las figuras en la actualidad (mitad izquierda).



Auriga
(1,91 m)

Gorro
Blanco.

Tocados
Junto con los gorros y la fineza de la armadura marcan la jerarquía militar.

Siete moldes
Con los que se trabajaba cada figura: pedestal, pies, piernas, brazos (uniformes), torso, cabeza y manos (más versátiles).

Peso
110-300 kilos.
Altura
Media 1,80 m.

Armadura
Con numerosas condecoraciones.

General
(1,96 m)

Armadura
Negra.

Ropa
Verde.

Moño
Lo sujeta una cinta roja

Arquero
arrodillado
(1,22 m)

Armas de
bronce
Largas, cortas
y ballestas con
flechas.

Cuello y
bocamangas
Rojos.

Doble
bata
Exterior
negra.
Interior
roja.

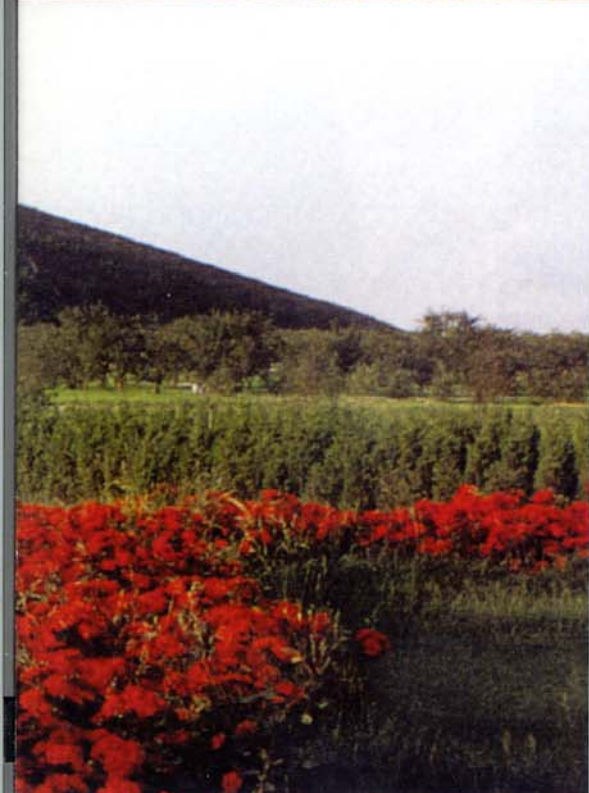
Bata
Verde.

Pantalón
Azul.

Pantalón
Verde



La **colina artificial** que cubre la tumba del primer emperador chino tiene una altura de 76 metros.



Unos arqueólogos limpian figuras de terracota que representan a arqueros del ejército imperial, que aún conservan la **policromía original**.





Visión panorámica de la fosa de los guerreros, sobre estas líneas. A la izquierda, un grupo de sirvientes a caballo. Las fotografías de este desplegable proceden del libro *Guerreros de Xi'an. Tesoros de las dinastías Qin y Han*, de la Editorial Lunwerg.

UN ENTERRAMIENTO ENIGMÁTICO

En 1974, se descubrió el mausoleo de Shi Huangdi, un enterramiento que sobrepasa la leyenda y de cuya guardia de terracota se habían perdido todas las noticias. Cuando el emperador ascendió al trono, comenzó la construcción del túmulo, una colina artificial en forma de pirámide truncada, con una base de 350 metros y una altura de 76.

Tras su muerte, su sucesor, el segundo emperador, ordenó –según un cronista de 141-87 a.C.– que le siguieran a la tumba todas aquellas de sus concubinas que no hubieran tenido hijos. También se enterró a quienes habían trabajado en el mausoleo, para que no se supiera cómo entrar en él. Luego, se plantaron árboles para que la pirámide pareciera una colina más en el paisaje.

El ejército imperial que protegería al soberano tras su muerte está compuesto de más de 7.000 figuras de terracota. Aunque no existía una tradición previa, se escogió ese material porque es más resistente al tiempo que la madera. La técnica aplicada fue la misma que utili-

zaban los alfareros empleados en las obras de ingeniería, especialmente en las canalizaciones de agua, como han descubierto los arqueólogos a partir de la solidez y la forma cilíndrica de los moldes con que se fabricaban las partes de cada figura.

Cada guerrero está compuesto de siete piezas: pedestal, pies, piernas, torso, cabeza, brazos y manos. Una vez ensambladas las partes, se trabajaba la cabeza a partir de un molde bivalvo, se modelaban algunos rasgos del rostro como la frente o los pómulos, sobre los que se insertaban después la nariz, los labios, el bigote, el tocado, etcétera. Un pequeño número de elementos fabricados en serie se combinaba con esta técnica para crear una gran variedad de personajes, aunque no se trata de retratos, pues los rostros no reflejan emociones, sino categorías sociales con funciones específicas.

El túmulo, probablemente, contiene un palacio subterráneo, en el que la cámara funeraria es una réplica del Universo. Está todavía sin excavar.